

# 東京都足立区竹ノ塚駅周辺 ごみ分布調査報告書

調査実施：令和5年6月7日  
報告：令和5年7月18日

委託元：株式会社コソド  
委託先：株式会社ピリカ



# Pirika

# 目次

1. 調査の概要

2. 調査結果

3. 考察

4. 今後の展望

Appendix. ヒートマップの拡大画像

# 目次

1. 調査の概要

2. 調査結果

3. 考察

4. 今後の展望

Appendix. ヒートマップの拡大画像

## 本報告書のまとめ

- 令和5年6月7日に竹ノ塚駅周辺にて「タカノメ 徒歩版」を用いて路上散乱ごみ分布調査を実施した。
- 総計567個のごみが見つかり、そのうち約41%の233個がたばこであった。
- 調査ルート100mあたりの路上散乱ごみの数は、竹ノ塚駅西側が約2.5個、東側が約5.6個であった。ごみの種類をたばこに限ると、西側が約1.0個、東側が約2.3個であった。
- 調査ルート100mあたりの路上散乱ごみの数を、東京都内駅での「タカノメ 徒歩版」調査と比較した。乗降客数が竹ノ塚駅よりも多い恵比寿駅・大井町駅・東銀座駅周辺に比べ、竹ノ塚駅西側と竹ノ塚駅東側の方がごみの数が多かった。
- 散乱ごみが一箇所に多く検出されるホットスポットが竹ノ塚駅東口南方などにあった。喫煙所の周辺では、たばこごみのホットスポットはみられなかった。喫煙所の設置がたばこのポイ捨てを抑止している可能性があると考えられる。

## 調査の背景：竹ノ塚駅周辺の禁煙特定区域及び指定喫煙場所

平成18年10月1日に施行した「足立区歩行喫煙防止及びまちをきれいにする条例」により、足立区は区内全域で歩行喫煙（自転車等の運転中も含む）及びごみのポイ捨てを禁止している。

さらに足立区は、竹ノ塚駅周辺を「禁煙特定区域」に指定し、この区域内での喫煙を禁止している。禁煙特定区域内での喫煙には、1,000円の過料が科される。

参考：足立区HP「足立区歩行喫煙防止及びまちをきれいにする条例」

<https://www.city.adachi.tokyo.jp/chiiiki/kurashi/kankyo/se-machiwokireni.html>



< 禁煙特定区域及び指定喫煙場所 >

## 調査の背景：竹ノ塚駅周辺の喫煙所整備

「東京都受動喫煙防止条例」が令和2年4月1日から全面施行となり、従業員がいる飲食店などでは喫煙ができなくなった。そのような状況で、路上喫煙行為が増加し、受動喫煙被害、たばこの吸い殻のポイ捨てなどが増加することが懸念されているため、足立区では区内各地区において喫煙所の整備、改良を進めている。

竹ノ塚駅周辺においては、駅東口の公衆喫煙所が、令和2年11月に従来の喫煙所（屋外型）から「コンテナ型」へと改良された。

参考：足立区HP「喫煙所の整備、改良を進めています」

<https://www.city.adachi.tokyo.jp/chiiki/kituenjo-seibi.html>



竹ノ塚駅東口公衆喫煙所【コンテナ型】

## 調査の背景：竹ノ塚駅周辺 まちのきれいさに対する認識の現状

足立区では春と秋の年2回「ごみゼロ地域清掃活動」を展開し、さらに美化推進協議会による「春の清掃活動」などの美化活動が推進されている。

一方で、令和4年に実施されたWEBアンケート\*では、「竹ノ塚駅周辺は、きれいなまちだと思う」「道路にゴミや汚れがない」という問いに対し、反対意見（「どちらかといえばそう思わない」と「そう思わない」）が過半数であった。竹ノ塚駅周辺の街の美化に課題が残っている現状であるといえる。

\*令和4年に3月5日から3月13日にかけて、竹の塚エリアにお住いの20から40歳代の方を対象に実施

参考：

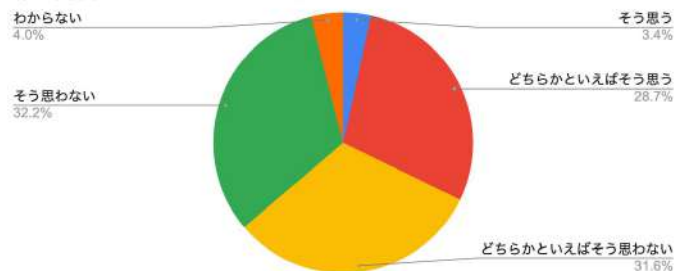
足立区HP「ごみゼロ地域清掃活動」

<https://www.city.adachi.tokyo.jp/chiiki/gomizero-jissi26.html>

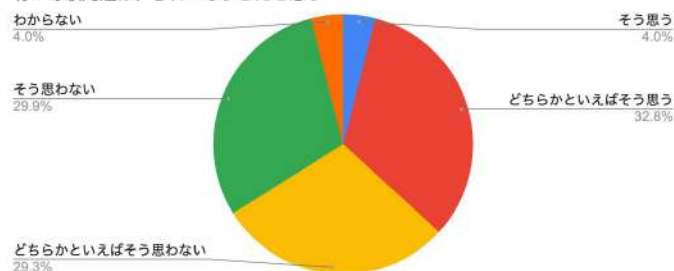
足立区HP「竹の塚のまちづくり」

<https://www.city.adachi.tokyo.jp/sesaku/2021takenotsuka-infosession.html>

竹ノ塚駅周辺は、きれいなまちだと思う



竹ノ塚駅周辺は、きれいなまちだと思う



## 調査の目的：竹ノ塚駅周辺のさらなる美化への示唆を得ること

### 目的

本調査では、竹ノ塚駅周辺において、散乱ごみの分布状況を定量的に把握し、ごみの多さを客観的に評価する。散乱ごみの発生要因について考察し、喫煙所の設置状況がたばこごみの分布にどのように影響しているかを確認する。

これによって、まちのさらなる美化に繋がる取り組みへの示唆を得ることを目的としている。



## 調査エリア・調査実施日

### 調査エリア

竹ノ塚西側・東側で右図の調査ルートを選定した。西側のルートは約4.3km、東側のルートは約8.3kmである。

### 調査実施日

令和5年6月7日（水）午前9時～午前12時の間に調査を実施した。調査中に降水は見られなかった。



竹ノ塚駅西側の調査ルート  
アイコンは開放型屋外喫煙所の位置



竹ノ塚駅東側の調査ルート  
アイコンは閉鎖型屋外喫煙所の位置

## 調査・データ解析方法

1. 調査ルート上を歩きながら専用のスマートフォンアプリで動画の撮影を行い、分析に必要な動画データを得た。
2. 株式会社ピリカが開発したごみ分布調査システム「タカノメ」を用いて撮影された動画データを解析し、地点ごとの路上散乱ごみの種類及びその数量を読み取った。
3. 地点ごとの路上散乱ごみの種類（31種類）及びその数量を読み取った結果を分析し、見える化した。



撮影している様子



動画から路上散乱ごみの数量を読み取る様子  
(青枠で囲われているのが読み取られたタバコ)

# 目次

1. 調査の概要

2. 調査結果

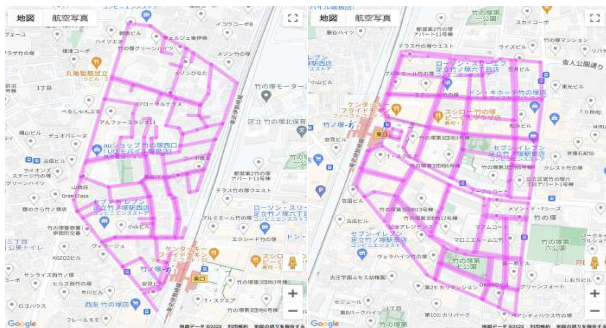
3. 考察

4. 今後の展望

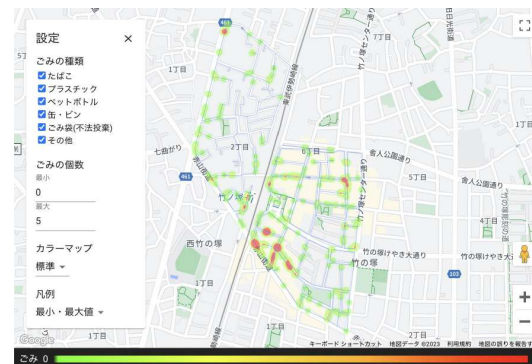
Appendix. ヒートマップの拡大画像

# 竹ノ塚駅周辺調査結果：路上散乱ごみの分布

調査ルート



全てのごみ



タバコ



タバコ以外



## 路上散乱ごみの個数

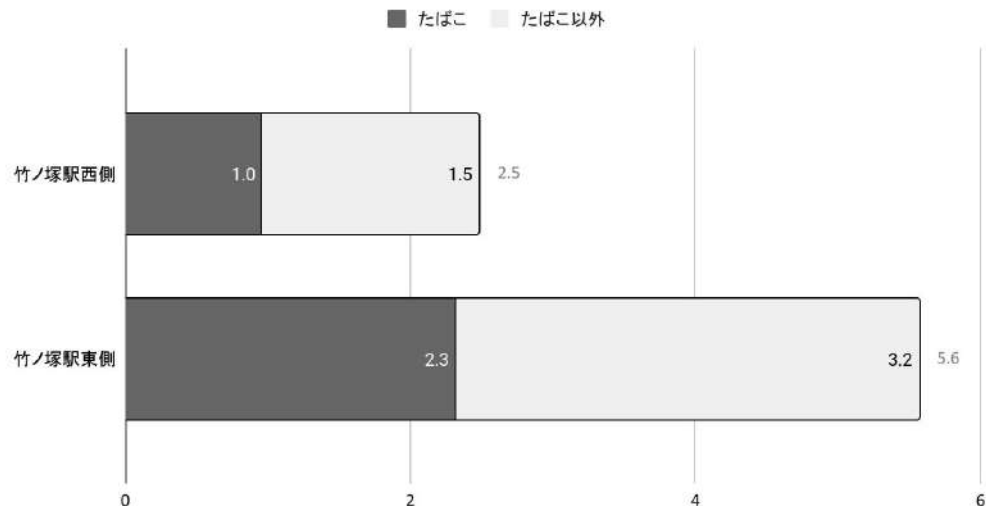
調査エリア	たばこ		たばこ以外		合計 (たばこ+たばこ以外)	
	総計(個)	個 / 100 m	総計(個)	個 / 100 m	総計(個)	個 / 100 m
竹ノ塚駅西側	41	1.0	65	1.5	106	2.5
竹ノ塚駅東側	192	2.3	269	3.2	461	5.6
累計	233	1.9	334	2.7	567	4.5

- 総計567個のごみが見つかり、そのうち約41%の233個がたばこであった。
- たばこ以外では白色紙類\*231個、色付紙類22個、ビニール袋(白色) 16個、包装フィルム(色付) 14個、ビニール袋(透明) 10個、缶8個、プラスチック(色付)8個などが見つかった。

\*たばこの巻紙、ティッシュなどが含まれている可能性がある。

## 調査エリア別ごみの数

調査ルート100mあたりの路上散乱ごみの数



調査ルート100mあたりの路上散乱ごみの数は、西側が約2.5個、東側が約5.6個であった。

ごみの種類をたばこに限ると、調査ルート100mあたりの路上散乱ごみの数は、西側が約1.0個、東側が約2.3個であった。

# 目次

1. 調査の概要

2. 調査結果

3. 考察

4. 今後の展望

Appendix. ヒートマップの拡大画像

## 散乱するごみが多く見つかった場所の特徴1

地図上の位置	外観	ごみの写真	考察
 <p>A map of an urban area with a red circle highlighting a specific location. The map shows streets, buildings, and green spaces. Labels include '2丁目', '6丁目', '舎人公園', '竹ノ森セゾタワー', '竹の塚', and '1丁目'.</p>	 <p>A street view showing a narrow alleyway between buildings. There are various signs, including one for '4.0', and some orange traffic cones on the left side of the street.</p>	 <p>A close-up photograph of a brick sidewalk. Numerous discarded cigarette butts are scattered across the surface, marked with small blue squares.</p>	<p>飲食店と駐車場の間の道に、散乱しているたばこのごみが見つかった。路上で喫煙されたたばこがポイ捨てされた懸念がある。</p>
 <p>A map of the same urban area as above, with a red circle highlighting a different location. The map labels are identical to the first row.</p>	 <p>A street view showing a street corner. On the left, there is a building with a sign for 'ホーテ' (Hote). On the right, there is a building with a blue awning and a sign for '酒場' (Bar). A white van is parked on the street.</p>	 <p>A close-up photograph of a paved surface. A single discarded cigarette butt is lying on the ground, marked with a small blue square.</p>	<p>酒屋の前の歩道にたばこが散乱していた。路上で喫煙されたたばこがポイ捨てされた懸念がある。</p>



## 散乱するごみが多く見つかった場所の特徴2

地図上の位置	外観	ごみの写真	考察
			<p>カラオケ店舗の植え込みに、白い紙やビニール類が散乱していた。集積所のごみが適切に管理されておらず、動物によって荒らされた懸念がある。</p>
			<p>飲食店前に、白い紙や包装フィルムが散乱していた。適切でないタイミング・方法で集積所にごみが出され、散乱した可能性がある。</p>

## 路上喫煙が示唆されるごみ



たばこごみ（地図上のヒートマップ）やたばこの箱（画像）が調査エリア全体に分布しており、調査エリア内での路上喫煙が示唆される。

## たばこごみと喫煙所の関係



喫煙所の周囲にはたばこごみのホットスポットは見られなかった。喫煙所の設置されている駅周辺は、特に人通りが多くポイ捨てたばこの懸念も高まると考えられるが、喫煙所設置がポイ捨てたばこの抑止に効果がある可能性がある。

## 他の地点のタカノメ調査結果との比較

100mあたりのごみの数を、本調査：竹ノ塚駅周辺で実施した「タカノメ 徒歩版」調査と、令和5年度に東京都内の駅で実施した「タカノメ 徒歩版」調査で比較した。

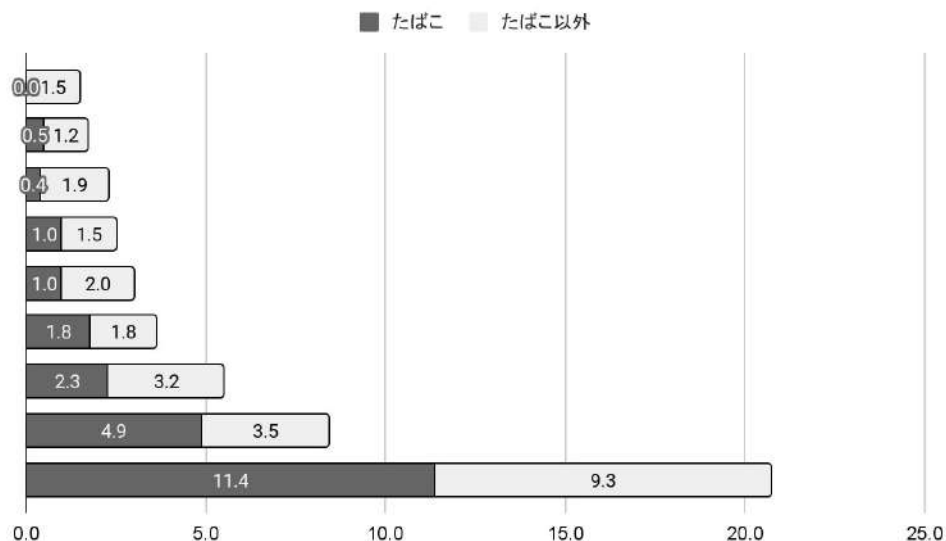
全て（たばことたばこ以外の合計）のごみにおいて、竹ノ塚駅西側と竹ノ塚駅東側は標準的なごみの数であった。

乗降客数が竹ノ塚駅よりも多い恵比寿駅・大井町駅・東銀座駅周辺に比べ、竹ノ塚駅西側と竹ノ塚駅東側の方がごみの数が多かった。

## 他の地点のタカノメ調査結果との比較（表）

乗降客数 (万人/日)	調査日	調査駅
38.5	令和5年度5月	恵比寿駅
30.4	令和5年度6月	大井町駅
12.6	令和5年度6月	東銀座駅
6.3	令和5年度6月	竹ノ塚西側
2.3	令和5年度6月	宝町駅
48.7	令和5年度6月	五反田駅
6.3	令和5年度6月	竹ノ塚東側
16.6	令和5年度5月	代々木駅
228.4	令和5年度5月	渋谷駅

100mあたりのごみの数



# 目次

1. 調査の概要

2. 調査結果

3. 考察

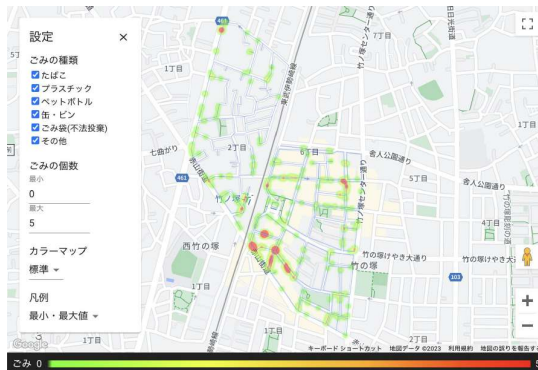
4. 今後の展望

Appendix. ヒートマップの拡大画像

## ごみ拾い活動の促進（案）

タカノメ調査結果を公開し、  
効率的なごみ拾いを促進

“汚れているところ”を公開することで、  
清掃活動へのモチベーションを高める。  
ごみが多い場所を優先的に清掃する。

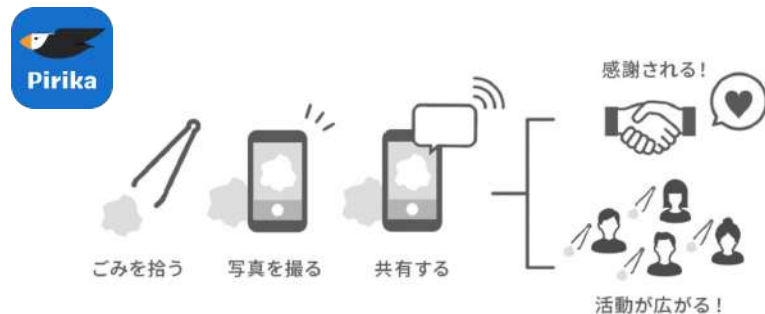


## ごみ拾いSNS「ピリカ」を活用

SNSでの交流によって、楽しくごみ拾いを実施。  
ピリカを活用し、企業と自治体が連携したイベントなども  
開催されている。

例：「クリーンアップひょうごキャンペーン」のキックオフイベント

[https://web.pref.hyogo.lg.jp/press/20230524\\_13038.html](https://web.pref.hyogo.lg.jp/press/20230524_13038.html)



# 目次

1. 調査の概要

2. 調査結果

3. 考察

4. 今後の展望

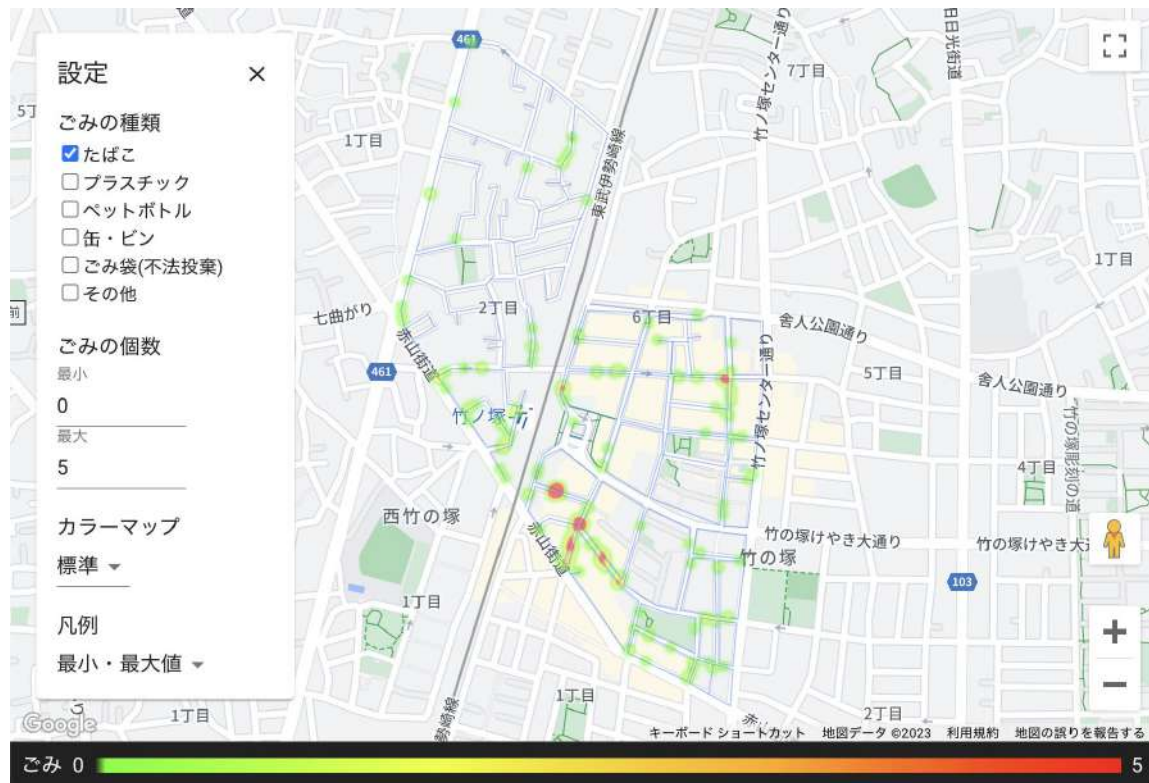
Appendix. ヒートマップの拡大画像



## 竹ノ塚駅周辺 全てのごみ



## 竹ノ塚駅周辺 たばこのみ



## 竹ノ塚駅周辺 たばこ以外

